

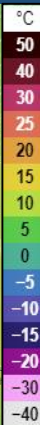


# МОДЕЛЬ РАЗВИТИЯ ОБСТАНОВКИ В СООТВЕТСТВИИ С ПРОГНОЗОМ НА ТЕРРИТОРИИ КРАСНОДАРСКОГО КРАЯ

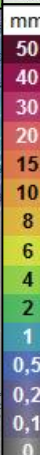
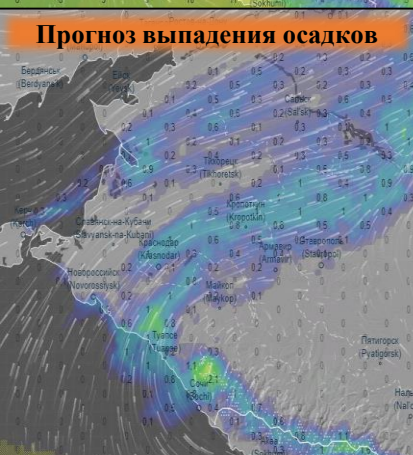


# МЕТЕОРОЛОГИЧЕСКАЯ ОБСТАНОВКА НА ТЕРРИТОРИИ КРАСНОДАРСКОГО КРАЯ

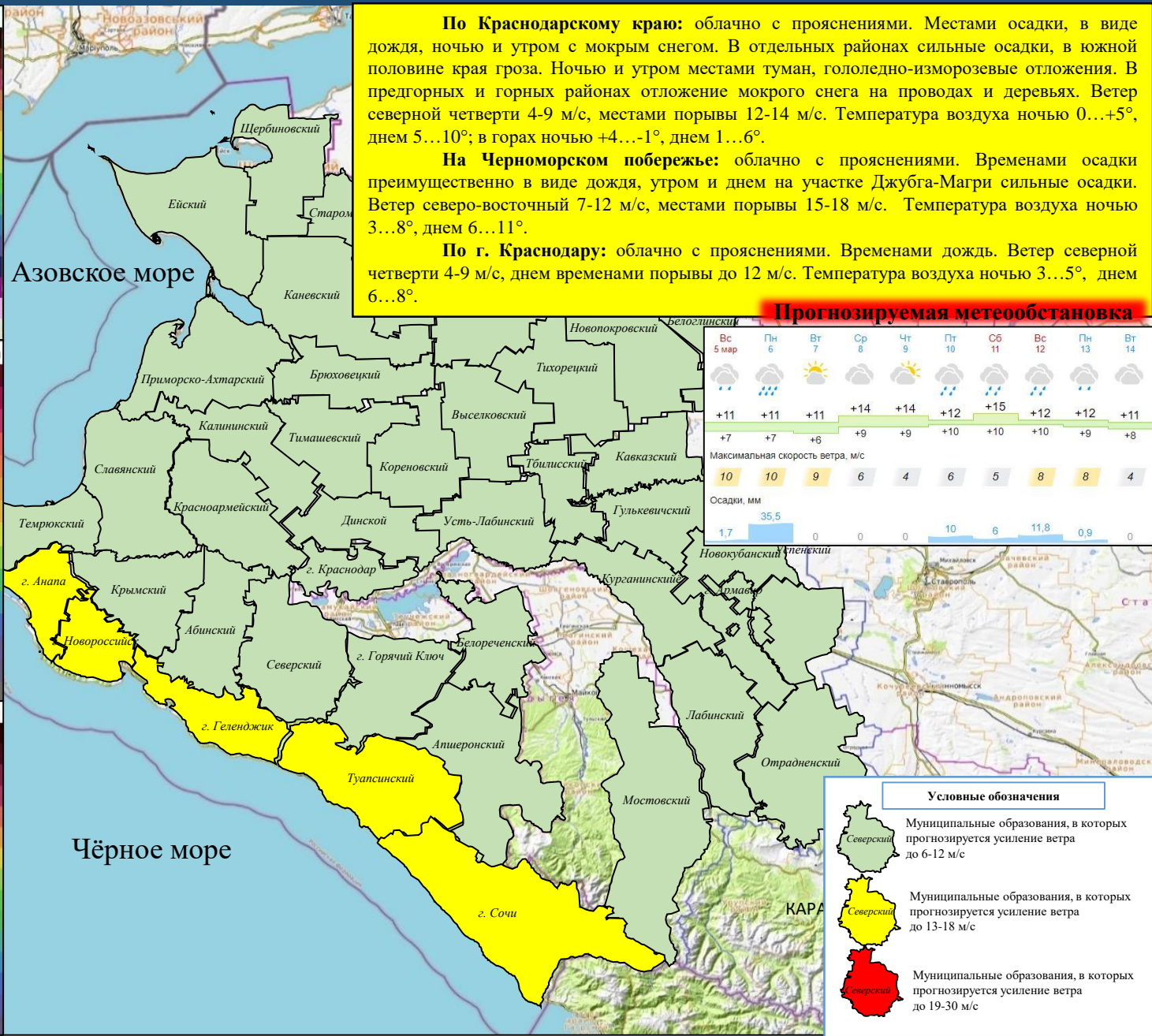
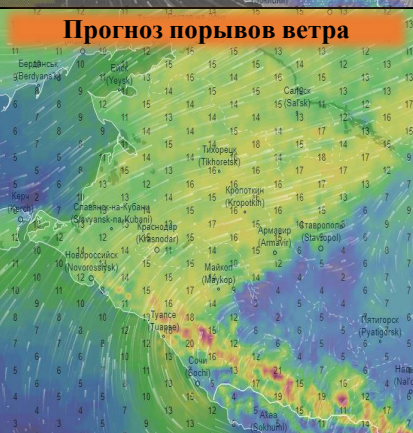
## Прогноз температуры



## Прогноз выпадения осадков



## Прогноз порывов ветра



**По Краснодарскому краю:** облачно с прояснениями. Местами осадки, в виде дождя, ночью и утром с мокрым снегом. В отдельных районах сильные осадки, в южной половине края гроза. Ночью и утром местами туман, гололедно-изморозевые отложения. В предгорных и горных районах отложение мокрого снега на проводах и деревьях. Ветер северной четверти 4-9 м/с, местами порывы 12-14 м/с. Температура воздуха ночью 0...+5°, днем 5...+10°; в горах ночью +4...-1°, днем 1...6°.

**На Черноморском побережье:** облачно с прояснениями. Временами осадки преимущественно в виде дождя, утром и днем на участке Джубга-Магри сильные осадки. Ветер северо-восточный 7-12 м/с, местами порывы 15-18 м/с. Температура воздуха ночью 3...8°, днем 6...11°.

**По г. Краснодару:** облачно с прояснениями. Временами дождь. Ветер северной четверти 4-9 м/с, днем временами порывы до 12 м/с. Температура воздуха ночью 3...5°, днем 6...8°.

## Прогнозируемая метеобстановка

Вс 5 мар	Пн 6	Вт 7	Ср 8	Чт 9	Пт 10	Сб 11	Вс 12	Пн 13	Вт 14
+11	+11	+11	+14	+14	+12	+15	+12	+12	+11
+7	+7	+6	+9	+9	+10	+10	+10	+9	+8
10	10	9	6	4	6	5	8	8	4
1,7	35,5	0	0	0	10	6	11,8	0,9	0

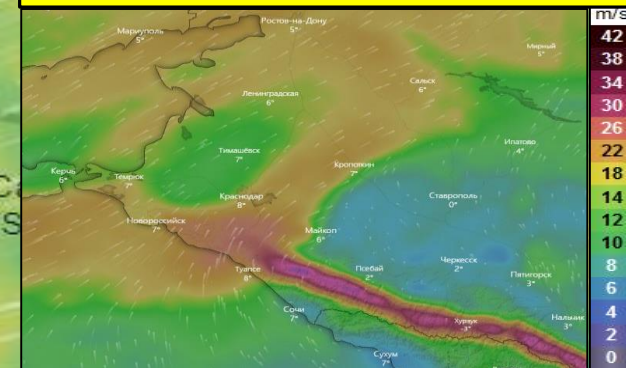
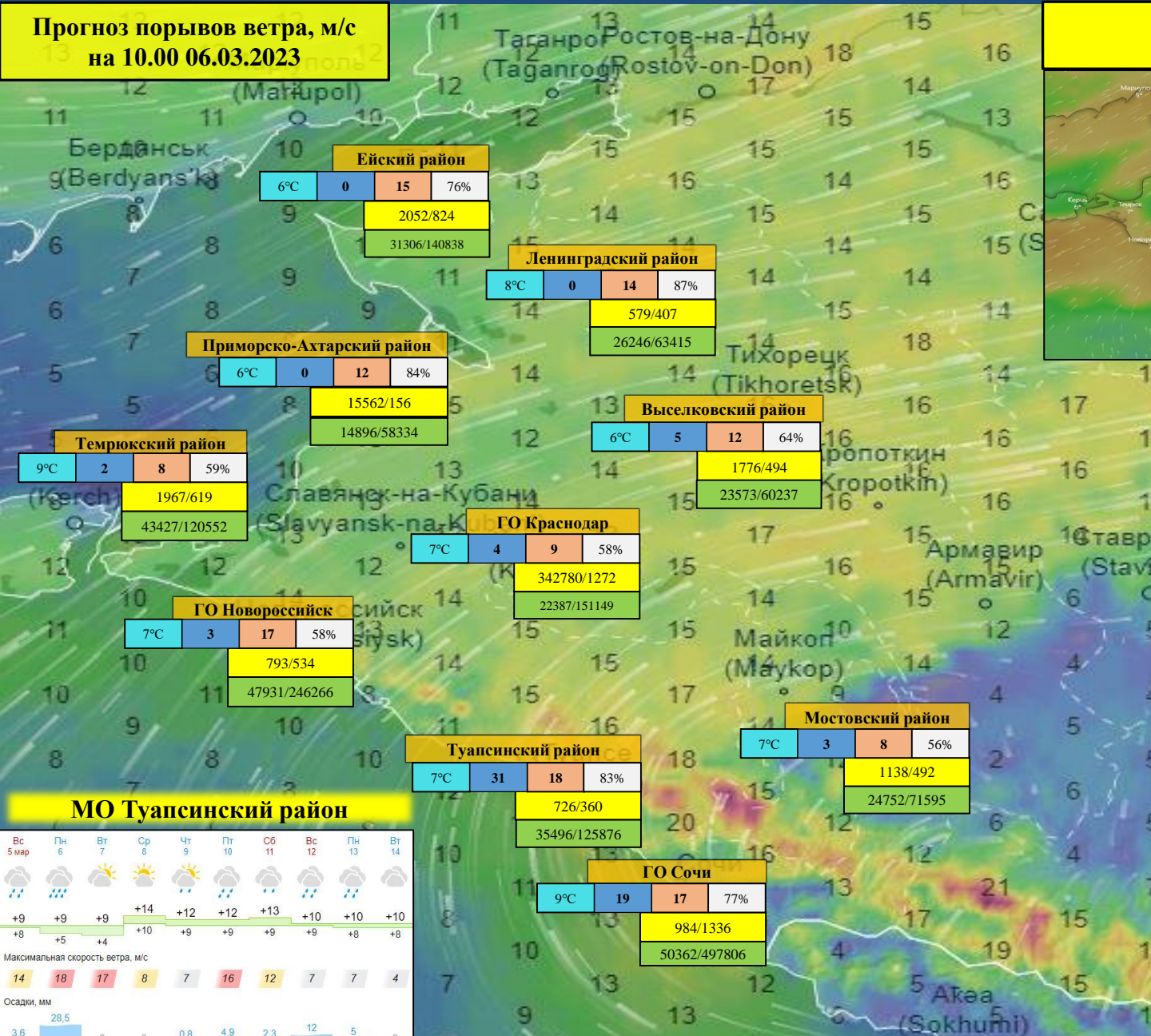
- Условные обозначения**
- Муниципальные образования, в которых прогнозируется усиление ветра до 6-12 м/с
  - Муниципальные образования, в которых прогнозируется усиление ветра до 13-18 м/с
  - Муниципальные образования, в которых прогнозируется усиление ветра до 19-30 м/с



# ИНФОРМАЦИОННЫЕ МАТЕРИАЛЫ ПО ПОРЫВАМ ВЕТРА НА ТЕРРИТОРИИ КРАСНОДАРСКОГО КРАЯ (с использованием информационных ресурсов Ventusky, Windy)

**Прогноз порывов ветра, м/с  
на 10.00 06.03.2023**

**Прогноз порывов ветра, м/с  
на 18.00 06.03.2023**



**При наихудшем сценарии в зону отключения попадают:**

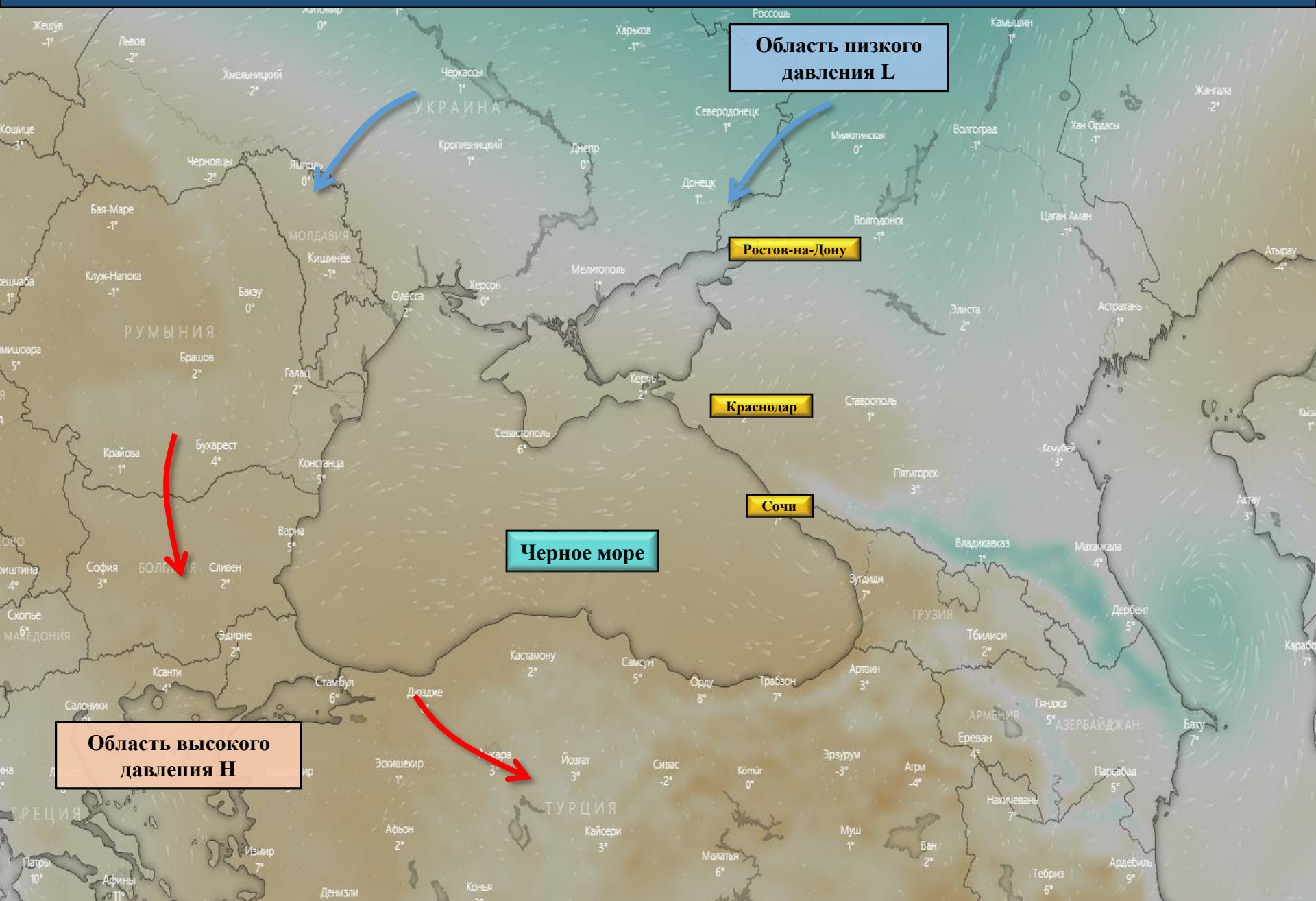
**44 муниципальных образований**  
**1740 населенных пунктов**  
**1 215 462 дома,**  
**5 620 688 чел.;**  
**6 153 СЗО;**  
**1 165 автомобильных мостов.**



- Условные обозначения**
- 50% - износ электроэнергетических систем
  - 321/20 - протяженность ЛЭП/ТП (шт.)
  - 19/330 - кол-во домов /населения
  - 6°C - дневная температура воздуха
  - 6°C - ночная температура воздуха
  - 0 - количество осадков, мм
  - 17 - порывы ветра, м/с
  - скорость ветра в диапазоне 0–7 м/с
  - скорость ветра в диапазоне 8–12 м/с
  - скорость ветра в диапазоне 13–17 м/с
  - скорость ветра в диапазоне 18–25 м/с
  - скорость ветра свыше 25 м/с



# ИНФОРМАЦИОННЫЕ МАТЕРИАЛЫ ПО МЕТЕООБСТАНОВКЕ НА ТЕРРИТОРИИ КРАСНОДАРСКОГО КРАЯ (использовались данные, представленные в информационном ресурсе погоды Windy)



# ПРОВЕДЕНИЕ РАСЧЕТОВ ДЛЯ ОРГАНИЗАЦИИ НОРМАЛЬНЫХ УСЛОВИЙ ЖИЗНЕДЕЯТЕЛЬНОСТИ НАСЕЛЕНИЯ

(с использованием программно-расчетных комплексов)

В результате сильного ветра с порывами прогнозируется возникновение чрезвычайных ситуаций (происшествий), связанных с нарушением условий жизнедеятельности населения, повреждением (обрывом) ЛЭП и линий связи, нарушениями в системе ЖКХ.

## РАСЧЕТ

### потребности питьевой воды

Норма водообеспечения человека в сутки при малой физической активности (с энергозатратами до 5,0-105 Дж/ч (120 ккал/ч)) для различных видов водопотребления и режимов водообеспечения:

$$q = (NAn1 + nAn^2 + 5.5N\delta) * 1,6$$

**Вывод:** для организации трехразового подвоза воды (одна автоцистерна будет подвозить воду 3 раза в день по 4 000 л) необходимо привлечь 7 автоцистерн водоизмещением 4 000 л для обеспечения питьевой водой и 14 автоцистерн для обеспечения водой для приготовления пищи и умывания.



# РЕКОМЕНДАЦИИ ПО ПРОВЕДЕНИЮ ПРЕВЕНТИВНЫХ МЕРОПРИЯТИЙ ПО СИЛЬНОМУ ВЕТРУ НА ТЕРРИТОРИИ КРАСНОДАРСКОГО КРАЯ

## Комплекс превентивных мероприятий

1. Довести прогноз до глав городских и сельских поселений, руководителей туристических групп, руководителей санаторно-курортных комплексов, руководителей баз и зон отдыха, руководителей предприятий, организаций, аварийно-спасательных формирований;
2. Провести, при необходимости (в соответствии с прогнозной информацией), заседания комиссии по предупреждению и ликвидации чрезвычайных ситуаций и обеспечению пожарной безопасности по вопросам предупреждения возможных чрезвычайных ситуаций (происшествий), обусловленных неблагоприятным прогнозом, с введением режима повышенной готовности.
3. Поддерживать в постоянной готовности системы оповещения населения, при необходимости провести оповещение населения о возможном возникновении ЧС и происшествий;
4. Проверить готовность специальной техники, аварийно-спасательных и аварийно-восстановительных бригад муниципального звена территориальной подсистемы РСЧС в случае реагирования на возможные чрезвычайные ситуации (происшествия);
5. Поддерживать на необходимом уровне запасы материальных и финансовых ресурсов для ликвидации чрезвычайных ситуаций;
6. Усилить контроль за регистрацией групп туристов, направляющихся в горные районы, и обеспечить их достоверной информацией о метеоусловиях на маршрутах;
7. Организовать подготовительные работы по проведению эвакуации людей и материальных ценностей, при необходимости провести заблаговременную эвакуацию;
8. Другие мероприятия с учетом особенностей территории, прогнозной информации и складывающейся оперативной обстановки.